

ИССЛЕДОВАНИЕ ЗАКОНОМЕРНОСТЕЙ ТЕРРИТОРИАЛЬНЫХ ТРАНСФОРМАЦИЙ В НОВЕЙШЕЙ ЭКОНОМИЧЕСКОЙ ИСТОРИИ РЕГИОНОВ РОССИИ

И.В. Антохонова

В статье рассматривается динамика (в целом за постсоветский период и по отдельным его этапам) ключевых макроэкономических показателей на примере регионов Российской Федерации. Выделены три этапа - 1991-1997 гг., 1998-2002 гг., 2003-2012 гг., характеризующиеся структурными изменениями в экономике, специфическими особенностями импортозамещения и экономического роста. Дана характеристика преодоления кризиса 2008 г. и смены тенденций регионального развития. Построена пространственная регрессионная модель по данным 2009 г., характеризующая сохранение преимущественного влияния на динамику валового регионального продукта (ВРП) тренда потребительского спроса по сравнению с трендом инвестиционного спроса.

Ключевые слова: территориальные трансформации, макроэкономические показатели, потребительский и инвестиционный спрос, регрессионная модель, тренд.

JEL: P5, R1, C5.

Новейшая экономическая история России началась с распада политического союза и институциональных трансформаций: создания института частной собственности и приватизации предприятий, либерализации цен, стимулирования предпринимательства, внедрения международной методологии национальных счетов. Негативные последствия и ожидания относительно своего будущего и будущего территорий особенно усиливаются при движении на восток.

Во внешней среде трансформации связаны с социально-экономическими процессами в странах СНГ и постсоветского пространства, которые имеют ускоренный характер и политическую окраску.

Период 1991-1997 гг. не характеризовался адаптацией системы к новым институциональным изменениям без сознательной структурной перестройки и социальной политики. Структурные изменения в экономике регионов были связаны с внутренним разрушением крупных производственных систем вследствие падения спроса. Дефицит денежных средств парализовал отношения между субъектами и повлиял прежде всего на ликвидность бюджетов и уровень жизни основной массы населения. Потенциал территорий оказался невостребованным за исключением инфраструктуры и ресурсов жизнеобеспечения: энергетики, транспорта, коммуникаций, потребительского рынка.

Социально ориентированная рыночная экономика должна развиваться с учетом социальных предпочтений основной части населения, проживающего на определенной территории, однако ее динамика определяется не только потребительским, но и инвестиционным спросом.

Переходный период 1998-2002 гг. после первого финансового кризиса завершился импортозамещением и развитием реального сектора экономики, в первую очередь для нужд потребительского рынка. Темпы роста потребительских расходов населения значительно опережали темпы роста инвестиций.

Последующий период относительно благополучного первого десятилетия XXI века ознаменовался устойчивым ростом с самыми высокими темпами прироста валового внутреннего продукта. Макроэкономическое регулирование характеризовалось массовой разработкой стратегий развития субъектов Российской Федерации в 2005-2007 гг., в основном они содержали экстраполяцию наметившихся тенденций. Финансово-экономический кризис 2008 г. оказал существенное влияние как на динамику и структуру экономики, так и на направления и применяемый набор инструментов экономической политики. Активно развивалась сфера услуг.

Национальная экономика как живая, открытая, сложная, неоднородная система трансформируется в рамках концепций социально-эко-

Антохонова Инна Владимировна (iv.antokhonova@gmail.com) - д-р экон. наук, доцент, Восточно-Сибирский государственный университет технологий и управления, г. Улан-Удэ.

номической динамики и вызовов внешней среды [1]. Россия номинально является федеративной системой, следовательно, характеризуется разнообразием трансформаций ее территорий, субъектов Российской Федерации.

Постановка задачи - *статистическое исследование закономерностей трансформационных процессов в региональных социально-экономических системах, являющихся частями национальной экономики.*

Фундаментальными являются следующие направления трансформаций:

- основное направление изменений во времени определяется долговременными инерционными процессами, такими, как инвестиционные и инновационные, для эффективности которых необходимо аккумулировать источники финансовых ресурсов и выделить их из текущего потребления;

- пространственные трансформации экономики территорий представляют более сложные процессы взаимного притяжения ресурсов территорий, межрегионального взаимодействия, внутренней миграции, формирования и развития локальных рынков; эти процессы характеризовались конвергенцией и дивергенцией региональных социально-экономических систем;

- трансформация отношений с внешней средой на постсоветском пространстве и с глобальным миром представлена развитием международных связей, в основном проявилась реакцией на вызовы; в 2012 г. Россия вступила во Всемирную торговую организацию (ВТО).

В *первом периоде*, по данным рейтингового агентства «Эксперт РА» [2], полюса инвестиционного роста находились в европейской части России. Во *втором периоде* инвестиционный климат России формировался вокруг крупных сырьевых компаний и характеризовался растущей дифференциацией регионов. Это ярко видно на динамике показателя валового регионального продукта (ВРП) на душу населения по сопоставимым регионам. Однако известные события 2003-2004 гг. по отношению к крупному частному бизнесу заставили инвесторов повернуться от сырьевых компаний к потребительскому сектору экономики, в частности розничным сетям с массовым спросом, низкими рисками и быстрым оборотом

капитала. Активно развивается ипотечный кредит и увеличивается строительство жилья.

Третий период, включая посткризисный (после 2008 г.), характеризуется сменой тенденций регионального развития. Потребительский потенциал насыщен и не столь актуален по темпам, хотя по-прежнему растут сегменты продуктов питания, электроники и бытовой техники, на первое место выходит уровень развития инфраструктуры.

По оценкам «Эксперт РА», после финансового кризиса на смену регионам-«тяжеловесам» пришла целая когорта некрупных регионов, выделяющихся диверсифицированной экономикой и развитым агропромышленным комплексом. Это в значительной мере нивелировало существенную региональную дифференциацию по уровню рисков. Неразвитая инфраструктура - по-прежнему одно из главных препятствий для инвестирования. В период кризиса регионы подравнялись по уровню риска за счет сокращения их числа с минимальным и максимальным риском. Продолжается переток инвестиционного потенциала от крупных к средним и малым субъектам Российской Федерации.

Набирает силу новая волна - небольшие инвестиционно привлекательные регионы с развитым сельским хозяйством и обрабатывающей промышленностью.

В период трансформаций результаты научных разработок быстро теряют актуальность и не могут в течение долгого времени использоваться при анализе и прогнозе актуальных экономических процессов, возникает необходимость постоянного пристального внимания к формированию новых макроэкономических тенденций и затуханию старых. Это обуславливает востребованность мониторинга наиболее значимых макроэкономических показателей. Однако мониторинг в некоторых случаях подменяет анализ, целью которого является исследование внутренних, не лежащих на поверхности факторов, причин, приводящих к имеющимся результатам и последствиям. Обоснование предельных значений, выход за которые несет угрозу утраты устойчивости экономики, является важнейшей частью исследований с проведением прогнозных расчетов.

Экономика России, основанная на федеративной системе управления, представляет взаимосвязанную систему социально-экономических

региональных подсистем. С учетом отмеченных тенденций сглаживания дифференциации предложен следующий подход к исследованию характера и закономерностей территориальных трансформаций:

1. Отбор субъектов Российской Федерации по всем федеральным округам, сопоставимым по количественным параметрам;

2. Анализ субъектов по основным индикаторам, отражающим последствия трансформации во времени;

3. Анализ показателей преодоления кризиса в 2009, 2010 гг.;

4. Пространственная модель влияния кризисных явлений на обобщающий результат экономической деятельности.

Отобраны 10 субъектов, в том числе три субъекта Сибирского федерального округа (Забайкальский край, Республика Бурятия, Томская область), Смоленская область (Центральный ФО), Калининградская область (Северо-Западный ФО), Астраханская область (Южный ФО), Кабардино-Балкарская Республика (Северо-Кавказский ФО), Республика Мордовия (Приволжский ФО), Курганская область (Уральский ФО), Амурская область (Дальневосточный ФО).

На рис. 1 представлена динамика нарастающей дифференциации субъектов Российской Федерации по показателю ВРП на душу населения и влиянию кризиса 2008 г.

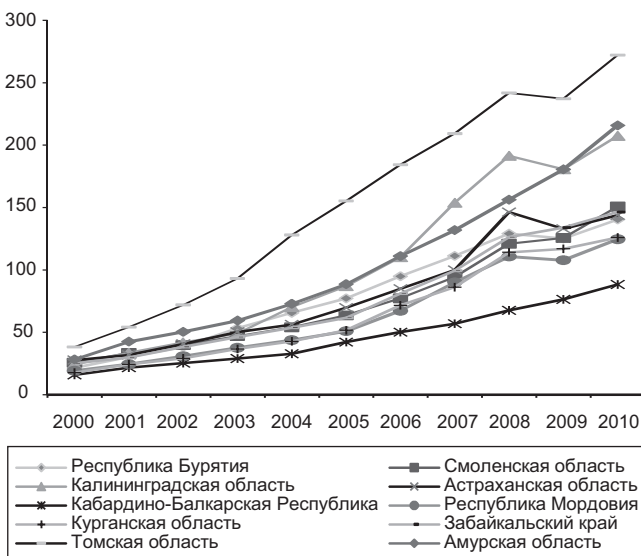


Рис. 1. Динамика ВРП в текущих ценах на душу населения по субъектам Российской Федерации (тыс. рублей)

Уровень безработицы имеет общий характер снижения, за исключением аномально высокого уровня в Кабардино-Балкарской Республике. К 2011 г. происходит сближение показателей (см. рис. 2).

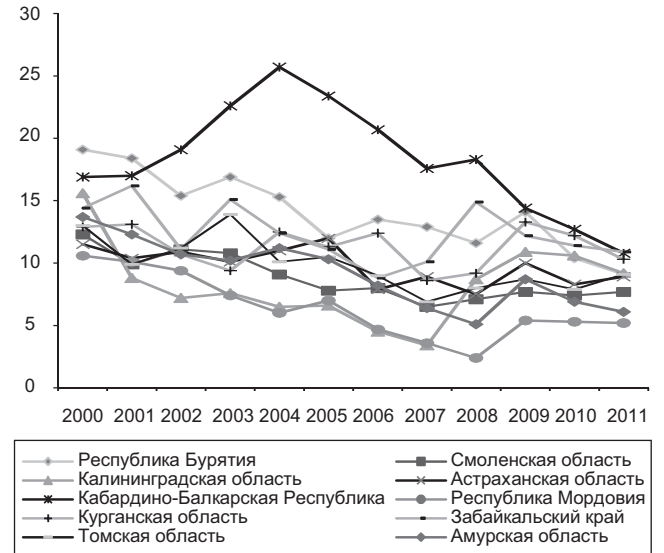


Рис. 2. Динамика уровня безработицы по методологии МОТ (в процентах)

Динамика среднедушевых номинальных доходов населения (см. рис. 3) отличается от динамики ВРП, что обусловлено неоднородной структурой доходов в разных регионах, наличием восполняющих дефицит прочих доходов.

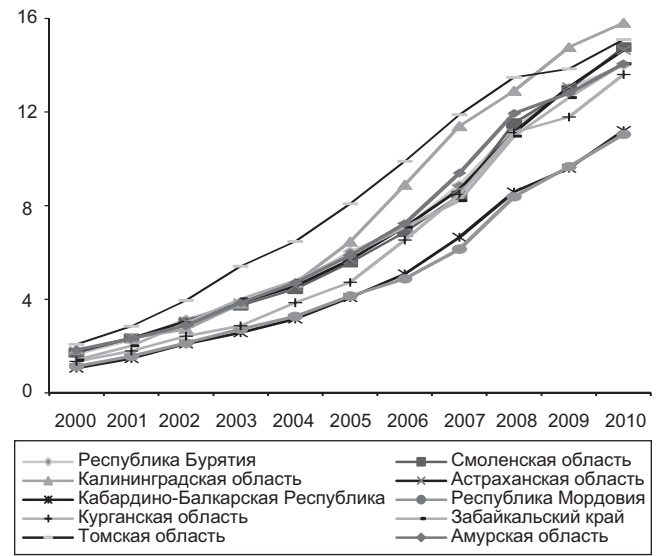


Рис. 3. Динамика среднедушевых денежных доходов населения (тыс. рублей)

Влияние кризиса 2008 г. отразилось на динамике показателей ВРП, инвестиций в основной капитал в зависимости от экспортной специализации субъектов и крупных инвестиционных проектов, реализуемых на территориях.

Самой острой проблемой для населения в 2009 г. был всплеск безработицы, но к 2011 г. произошла стагнация реальных доходов населения и даже их снижение в 2011 г. в половине регионов Российской Федерации. Наиболее сильное и длительное снижение доходов имело место в развитых промышленных регионах, зависящих от внешнего спроса, что сопровождалось спадом потребления (оборота розничной торговли).

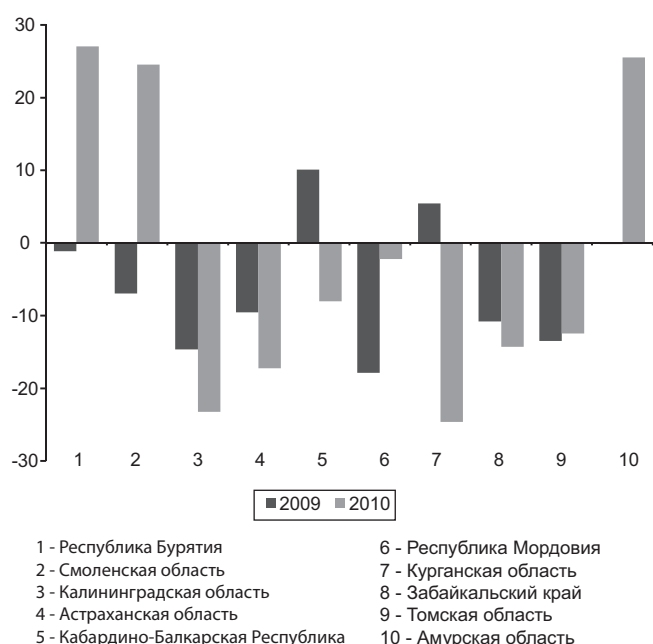


Рис. 4. Динамика прироста инвестиций в основной капитал на душу населения (в процентах)

Динамика прироста инвестиций в посткризисный период характеризуется медленным восстановлением по сравнению с доходами. Для оценки характера зависимости ВРП на душу населения от инвестиций в основной капитал и среднедушевых доходов в 2009 г. построена пространственная регрессионная модель по субъектам Российской Федерации:

$$y = -84083,087 + 15,344 \times x_1 + 1,059 \times x_2,$$

где y - ВРП на душу населения; x_1 - среднедушевые денежные доходы; x_2 - инвестиции в основной капитал на душу населения; $F_{расч.} = 26,71$; $R = 0,94$.

Модель значима по статистическим критериям, подтверждает более существенную зависимость от потребительского спроса по сравнению с инвестициями. Таким образом, для отобранных регионов по-прежнему менее актуален инвестиционный спрос, доминирует потребительский со сменой тренда на покупку услуг.

По мнению аналитиков НИУ ВШЭ [3], в России сохраняется дефицит независимых суждений относительно происходящих в нашей стране макроэкономических процессов и мер государственного воздействия на экономику. Но на наш взгляд, бесспорен тот факт, что экономика России продолжает находиться в процессе трансформации. Наблюдается расширение географических границ рынков банковских, страховых, ИТ-услуг. Продвижение в регионы привлекательно с точки зрения экономии операционных издержек по сравнению с центром, приводит к ослаблению дифференциации. Это является сравнительно новым, позитивным трендом трансформаций. С одной стороны, повышается устойчивость системы в целом, а с другой - для региональных игроков конкуренция с масштабным бизнесом является вызовом.

При разработке стратегии развития необходимо учитывать исчерпание ресурсов реформирования и новые ограничения, связанные с пенсионной системой, вступлением в ВТО и продолжающейся рецессией в мировой экономике. Развитие территорий России будет определяться внутренним спросом, созданием современной инфраструктуры и закреплением в регионах трудоспособного населения в активном возрасте.

Литература

1. Антохонова И.В., Ильина Е.Г. Эволюционный и цивилизационный подходы к исследованию трансформационных процессов в рамках концепций социально-экономической динамики. О необходимых чертах цивилизации будущего: материалы Международного форума, посвящ. 90-летию со дня рождения выдающегося российского ученого, академика РАН Н.Н. Моисеева / Под ред. А.Т. Никитина, С.А. Степанова. - М.: МНЭПУ, 2008. С. 235-239 [Antokhonova I.V., Pina E.G. Evolutionary and civilization approaches to the research of transformation processes within the framework of the concepts of social-and-economic dynamics. On the necessary aspects of the future of the civilization: materials

from the International Forum dedicated to 90th anniversary of birth of an outstanding Russian scientist, academician N.N. Moiseev / ed. A.T. Nikitin, S.A. Stepanov. - М.: ИУЕПС, 2008. P. 235-239].

2. Базы данных рейтингового агентства «Эксперт РА». URL: <http://www.raexpert.ru/database/> [Database of Rating Agency «Expert RA». URL: <http://www.raexpert.ru/database/>].

3. Официальный сайт Научно-исследовательского университета «Высшая школа экономики». URL: www.hse.ru [Official Website of the National Research University «Higher School of Economics». URL: www.hse.ru].

4. Регионы России. Социально-экономические показатели. 2011: P32. Стат. сб. / Росстат. - М., 2011. - 990 с. [Regions of Russia. Social and economic indicators. 2011: Statistical yearbook / Rosstat. - М., 2011. - 990 p.].

RESEARCH OF TERRITORIAL TRANSFORMATION TRENDS IN THE RECENT ECONOMIC HISTORY OF REGIONS OF RUSSIA

Inna Antokhonova

Author affiliation: East-Siberian State University of Technology and Management (Ulan-Ude, Russia).

E-mail: iv.antokhonova@gmail.com.

The article reviews the dynamics (for the Post-Soviet period as a whole and its stages) of key macroeconomic indicators by the example of regions of the Russian Federation. Three stages - 1991-1997, 1998-2002, 2003-2012 - are characterized by their own structural changes in economy, import substitution and economic growth features. Recovering from the 2008 financial crisis and shift in regional development trends are described. Spatial regression model is constructed based on data of 2009 that define dominant influence on the gross regional product (GRP) time series of consumer demand trend compared with the trend in investment demand.

Keywords: territorial transformation, macroeconomic indicators, consumer and investment demand, regression model, trend.
JEL: P5, R1, C5.

ИНФОРМАЦИЯ

Общероссийская общественная организация «Российская ассоциация статистиков» получила Свидетельство о государственной регистрации. Решение о государственной регистрации некоммерческой организации было принято 8 августа 2014 г. Министерством юстиции Российской Федерации, запись в Единый государственный реестр юридических лиц внесена 13 августа 2014 г.